

PM Kulturmiljö till detaljplan för

TORSLANDA TVÄRFÖRBINDELSE

Göteborgs stad



2022 05 25



INNEHÅLLSFÖRTECKNING

Inledning	2
Bakgrund	2
Upplägg	2
Översiktlig kulturmiljöbeskrivning	2
Dokumenterade värden	11
Kulturmiljön	11
Arkeologi	12
Övriga kulturmiljövärden	14
Konsekvensbeskrivning	15
Fornlämningar	15
Övriga kulturmiljövärden	16
Rekommendationer	18
Källor	18

Beställare:

Göteborgs stad, Trafikkontoret, projektledare Per Carlberg

Konsult:

Norconsult AB, projektledare Karin Gamberg och Kurt Lundberg

Underkonsult:

Teknikansvarig kulturmiljö, bebyggelseantikvarie Maria Olovsson, Acanthus

Inledning

Bakgrund

Under 2020-2022 har ett arbete pågått med att upprätta en genomförandestudie till detaljplan för en tvärförbindelse i Torslanda. Detta arbete har föregåtts av en förutsättningsanalys och en skissfas, där flera alternativa vägdragningar har behandlats. Detta arbete har lett fram till ett förslag som ligger till grund för upprättande av detaljplan. Detaljplanens syfte är att möjliggöra en ny tvärförbindelse mellan Kongahällavägen och väg 155 i Torslanda. Tvärförbindelsen syftar till att avlasta trafiken på Kongahällavägen och genom Torslanda centrum samt att ge bättre förutsättningar för de prioriterade trafikslagen (kollektivtrafik, gång och cykel).

En av miljöaspekterna som behandlats i genomförandestudien är påverkan på kulturmiljön. Under genomförandestudien identifierades behovet av att upprätta ett separat PM för kulturmiljö som ett kunskapsunderlag till detaljplanen. Huvuddelen av arbetet med detta genomfördes under 2020-2021 och redovisades i konceptform 21-04-28. Konceptrapporten kompletterades i maj 2022 med resultatet av arkeologisk utredning och förundersökning.

Upplägg

Rapporten inleds med en övergripande kulturmiljöbeskrivning över utredningsområdet. Denna beskrivning följs av en beskrivning av områdets dokumenterade värden. Dessa värden har tidigare berörts i bevarandeprogram och i tidigare utredningar samt i utförda arkeologiska utredningar och förundersökningar.

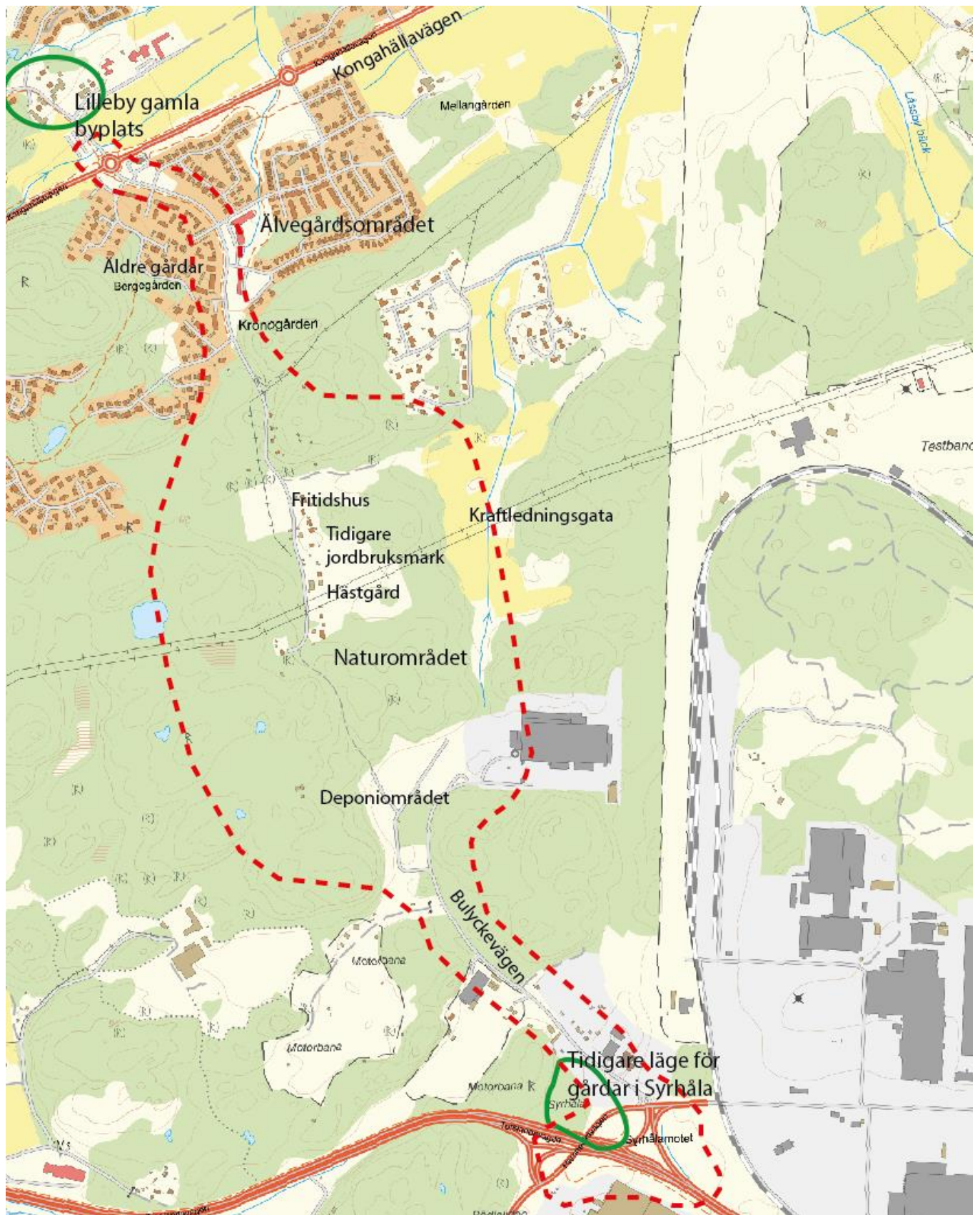
Övriga kulturmiljövärden har också beskrivits och identifierats såsom befintliga stengärdesgårdar i den planerade väglinjens närhet samt det äldre vägnät som delvis finns bevarat i tvärförbindelsens närmiljö.

Beskrivningen av områdets kulturmiljövärden följs av en konsekvensbedömning av den planerade vägutbyggnaden. Slutligen avslutas rapporten med kortfattade rekommendationer om miljöanpassningar som bör övervägas för att motverka inverkan på områdets kulturmiljövärden.

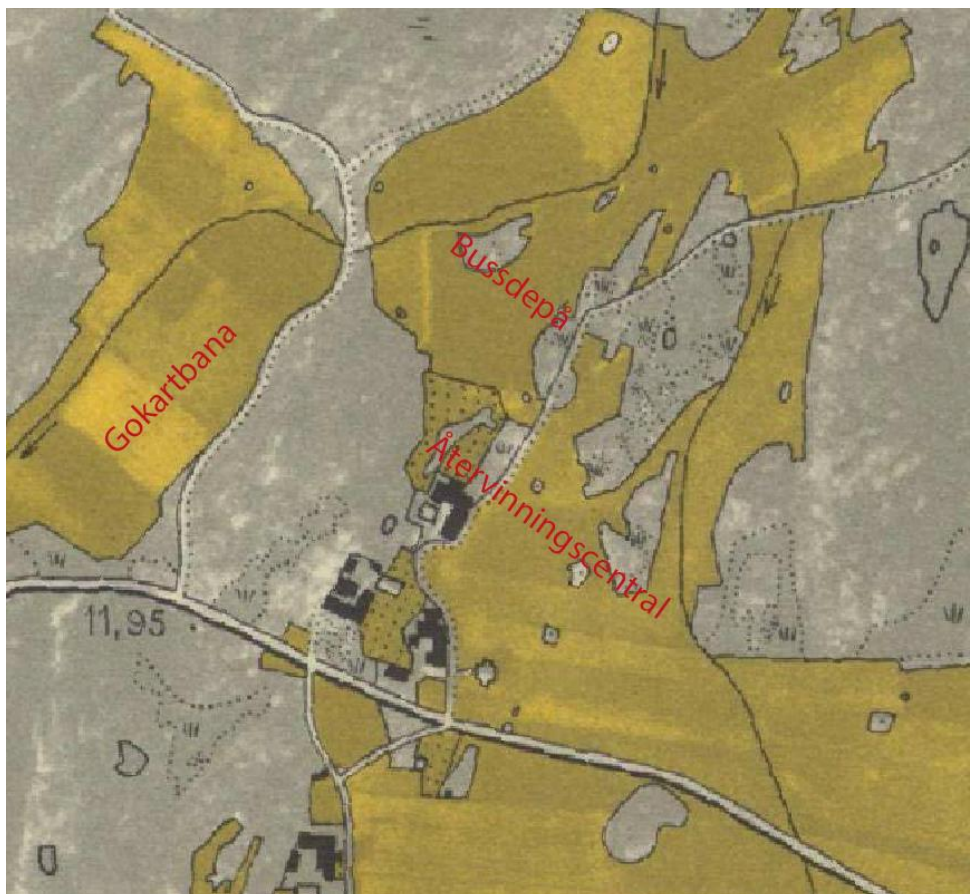
Parallellt med denna rapport utförs en särskild arkeologisk utredning. Resultatet av den utredningen redovisas separat av Göteborgs Stadsmuseum, som genomförde arbetet.

Översiktlig kulturmiljöbeskrivning

Torslanda tvärförbindelse planeras genom det som en gång var inägomark och utägomark till byarna Syrhåla och Lilleby. I utredningsområdets södra del låg tidigare Syrhåla by. Bebyggelsen från den gamla byn revs i samband med anläggandet av industri och andra infrastrukturella anläggningar på 1960-talet. Byn Syrhåla finns omnämnd i skriftliga källor från 1550. Det som en gång var inägomark till några av gårdarna används nu till återvinningscentral, bussdepå och gokartbana.



Figur 1. Karta över utredningsområdet med övergripande benämningar.



Figur 2. Ekonomisk karta från 1930-talet, (Informationskarta Västra Götaland). I illustrationens mitt syns de tre gårdar som tidigare var belägna i norra delen av Syrhåla. På den f.d. jordbruksmarken återfinns nu en återvinningscentral, en bussdepå och en gokartbana.



Fotot visar två av gårdarna i norra delen av Syrhåla, i förgrunden syns Torstrandavägen (Björlanda Torstrand Hembygdsförening). Fotot är troligen taget på 1960-talet.

Längs Bulyckevägen löper en cykelbana som delvis går i samma sträckning som en äldre byväg som fanns i området innan gårdarna revs och området omdanades. Den äldre vägsträckningen återfinns som mindre cykelväg eller byväg på några sträckor genom hela utredningsområdet i nord-sydlig riktning mellan Syrhåla i söder och Lilleby i norr.



En cykelväg löper längs Bulyckevägens nordöstra sida. Till stora delar följer cykelvägen sträckningen på den äldre väg som ledde genom landskapet mellan Lilleby och Syrhåla.

Den äldre vägsträckningen upphör vid deponiområdet men återfinns i skogspartiet söder om kraftledningsgatan där den löper vidare genom det som tidigare varit utmarker till byn Lilleby. Byvägen kantar på flera ställen av stengärdesgårdar av varierande ålder. I det högt belägna naturområdet som främst består av skogbevuxna bergspartier återfinns tidigare jordbruksmark samt en äldre jordbruksfastighet. Den tidigare jordbruksmarken, som idag används främst till bete, återfinns både öster och väster om den äldre vägen. Jordbruksmarken är på flera ställen omgärdad av stengärdesgårdar. Den tidigare jordbruksmarken rymmer även flera av utredningsområdets kända fornlämningar såsom brons- och järnåldersboplatser.



Den äldre jordbruksfastigheten som troligen etablerades under första delen av 1900-talet används idag som hästgård.

Den äldre jordbruksmarken ramas in av skogspartier. Även här finns spår av äldre markanvändning såsom stengärdesgårdar och en stensködd damm. I området runt jordbruksfastigheten återfinns mindre fritidshus uppförda på 40, 50 och 1960-talen. De är huvudsakligen uppförda på arrendetomter. Flera av fritidshusen är ombyggda till åretruntbostäder. Bebyggelsen är i varierande skick.



På flera platser, både i anslutning till den öppna jordbruksmarken och i de skogbevuxna partierna, finns äldre stengärdesgårdar som markerar äldre ägar- och bruksgränser.



En äldre stenskodd dam återfinns i det skogbevuxna området öster om den äldre jordbruksmarken.

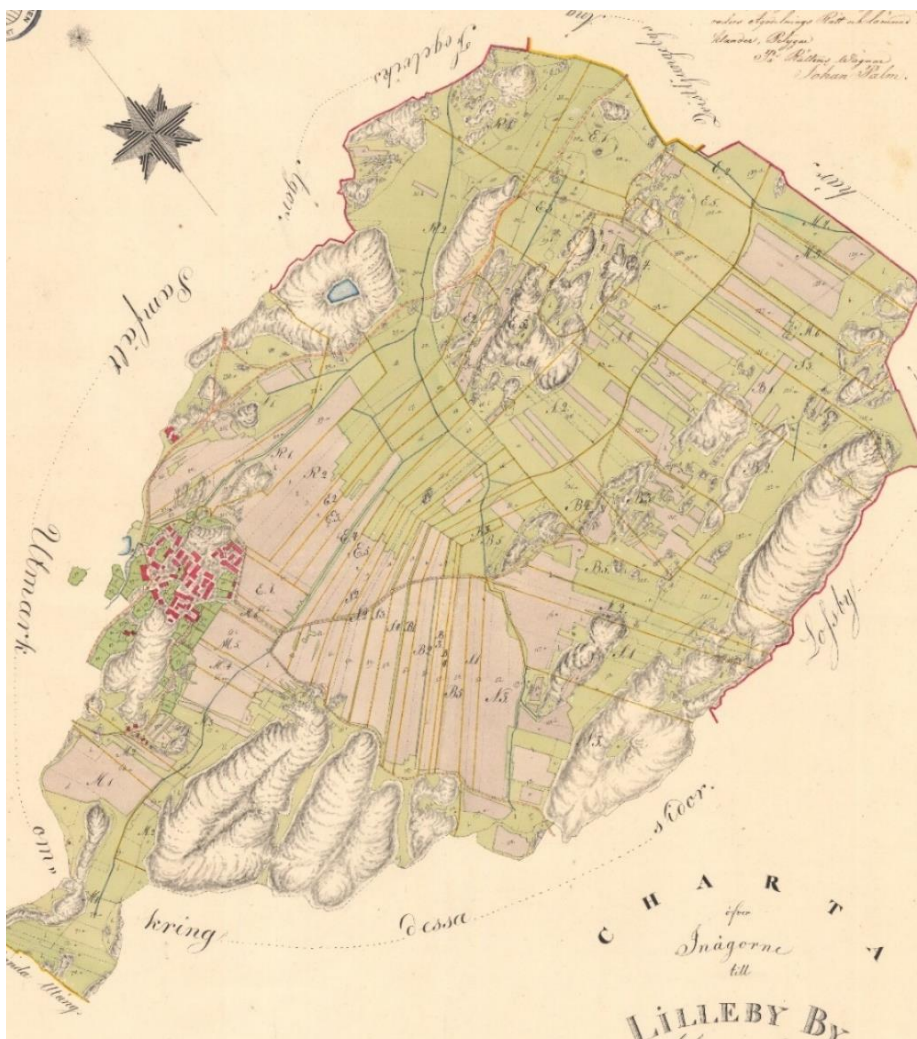
Vägen löper vidare in i ett skogsparti, söder om Älvegårdsområdet, och tar sedan en sentida sträckning genom det bostadsområde som uppförts i början av 2000-talet, på tidigare jordbruksmark för byn Lilleby. Väster om den nuvarande huvudvägen finns delar av den äldre vägsträckningen bevarad och här ligger även bebyggelse kvar från två äldre gårdar, tillhörande byn Lilleby. Utredningsområdet mynnar sedan ut vid rondellen till Kongahällavägen. Norr om rondellen ligger tre gårdar kvar på Lillbys ursprungliga byplats. Gårdsbebyggelsen har ett tidstypiskt utförande och ett mycket karaktäristiskt läge, samlad på ett höjdparti i landskapet. Bebyggelsen omges också av flera kända fornlämningar.



En äldre ekonomibyggnad finns bevarad på Lilleby Kronogård, belägen vid den gamla byvägen som finns bevarad väster om utredningsområdets norra del.



Flera gårdar ligger kvar i samma läge vid Lillebys gamla byplats. Här låg byns samtliga gårdar vid tiden före laga skifte som genomfördes 1846.



Fotot visar en karta över Lilleby och dess inägomark vid storskiftet 1827. Bebyggelsen ligger då samlad vid den ursprungliga byplatsen (Lantmäteriet Storskifte på inägor 1827, Björlanda och Lilleby).

Dokumenterade värden

Kulturmiljön

Delar av den äldre befintliga vägsträckan bedöms i en tidigare utredning ha ett kulturhistoriskt värde (Natur- och kulturvärden i området för tvärförbindelse i Torslanda- Björlanda 2004). Vägsträckningen fortsätter söder ut mot Syrhåla och finns delvis bevarad. Även denna del av vägsträckningen har troligen en hög ålder men finns endast belagd i den ekonomiska kartan från 1930-talet (Länsstyrelsen Västra Götalands Län, Informationskartan Västra Götaland).

Genom Älvegårdsområdet har den äldre vägsträckan ändrats och utgör nu huvudgata till det moderna bostadsområdet. Markerna i denna del utgjorde tidigare jordbruksmark till utskiftade gårdar från Lilleby. I norra delen invid Kongahällavägen ligger ett fåtal gårdar kvar vid den ursprungliga byplatsen för Lilleby. Byn härrör från 1300-talet och ingår i det kommunala bevarandeområdet ”Björlandaområdet”. Bebyggelsen i Lilleby, från sent 1800-tal, har med sitt typiska läge på ett höjdparti invid jordbruksmark, ett högt kulturmiljövärde (Göteborgs stad 2000).



Den äldre vägen som löper genom utredningsområdet bedöms ha ett kulturhistoriskt värde, vägmiljön kantas av en äldre jordbruksfastighet och delvis ombyggda sommarstugor från 1900-talets senare hälft.



Stengärdesgårdar i varierande ålder finns bevarade längs den äldre vägsträckan och ute i den skogbevuxna terrängen.

Arkeologi

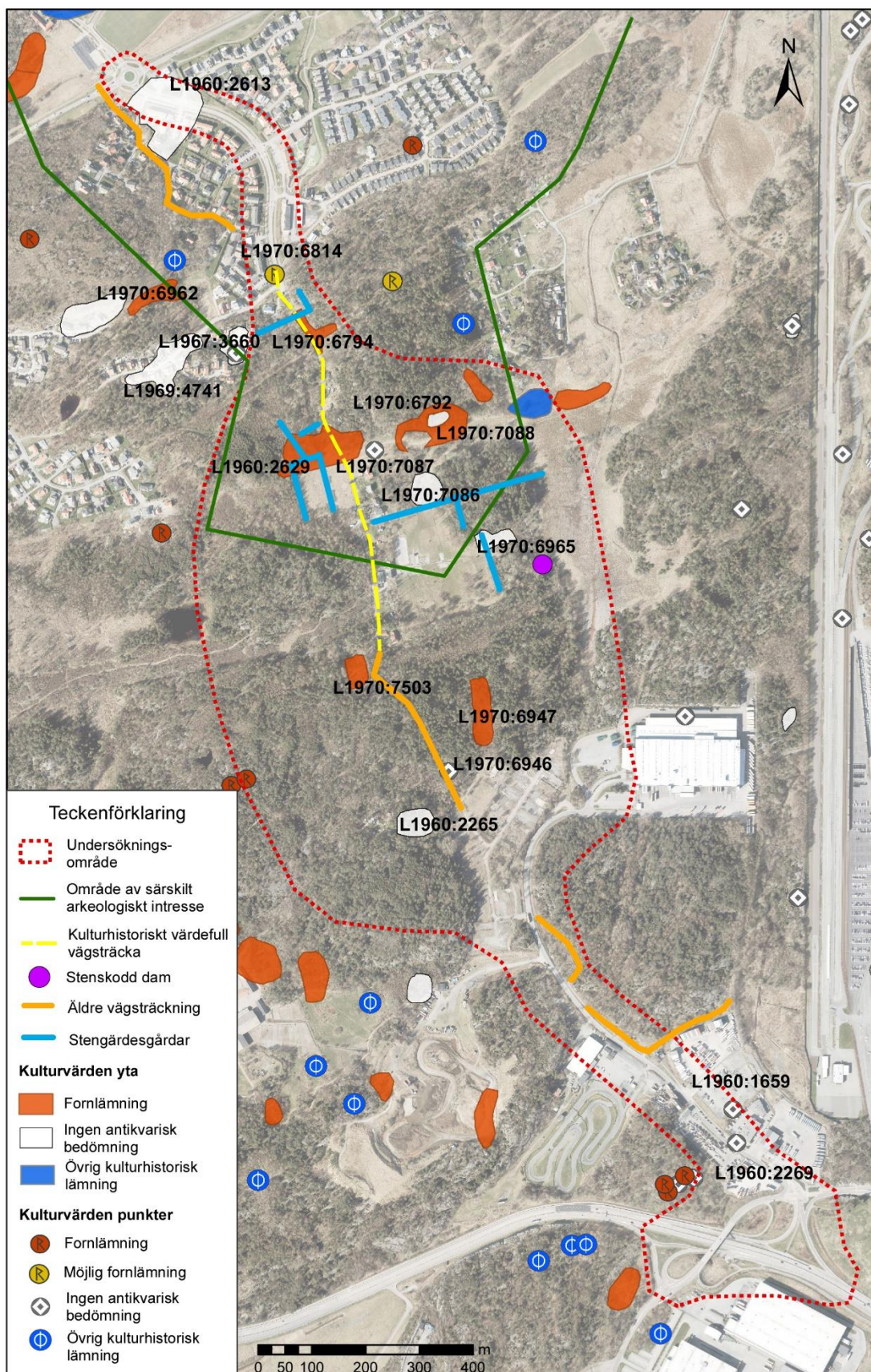
Tidigare kunskapsläge

Under 1968–1971 gjordes så kallade sonderingsgrävningar vilket kan liknas vid arkeologiska utredningar på stora områden i Torslanda, detta gällde även delvis utredningsområdet. Fokus låg på att upptäcka stenåldersboplatser vilket också skedde.

Inför utbyggnaden av det bostadsområde som nu är uppfört i Älvegårdsområdet utfördes ett flertal arkeologiska utgrävningar (Göteborgs Stadsmuseum Arkeologisk rapport 2004:45 och 2005:5 samt UV Väst rapport 2010:9). Flera av förundersökningarna visade på en förstärkt bild av den mänskliga närvaron i området under främst stenåldern. Nordväst om utredningsområdet undersöktes exempelvis en mycket komplex boplatser samt en hällkista (L1960:6360 och L1960:7245). Sammantaget visade förundersökningen att platsen utnyttjats under stenåldern och in i äldre medeltid (UV Väst rapport 2010:9). På högre lägen undersöktes stenåldersboplatser såsom L1970:6962 och L1960:4741. I lägre terräng, på den gamla åkermarken, upptäcktes en boplatser daterad från brons- och järnåldern (L 1960:2613).

I skogspartiet söder om kraftledningsgatan återfinns två kända fornlämningar, L1970:7503 och L1970:6947. Båda fornlämningar är boplatser, den senare består av två stenåldersboplatser. I naturområdets västra del återfinns bronsåldersgravar i form av stensättningar (L1967:6131 och L1967:6132). Gravarna utgör en del av ett större gravsystem med högt belägna gravrösen som löper från sydväst och in i gränsen till utredningsområdet (Natur- och kulturvärden i området för tvärförbindelse i Torslanda- Björlanda 2004).

I Naturområdet, i anslutning till den tidigare jordbruksmarken och den äldre vägsträckan finns flera av områdets kända fornlämningar (L1970:6794, L1970:6792 och L1960:2629 m.fl.). Främst utgörs lämningarna i denna del av boplatser från brons- och järnålder. Norr om Skärvestensvägen finns även en möjlig fornlämning, L1970:6814 som kan utgöra en lämning från en boplatser.



Figur 3. Illustration över områdets kulturmiljövärden, fornlämningar kända innan arkeologisk utredning 2021.

Älvegårdsområdet och norra delen av naturområdet ingår i ett större utpekade område för förekomster av fornlämningar från yngre stenålder, brons- och järnålder (Natur- och kulturvården i området för tvärförbindelse i Torslanda- Björlanda 2004). Det utpekade området löper i nordöstlig riktning och inbegriper det s.k. Bronsålderssundet som är av riksintresse för kulturmiljövården. I utredningen har man konstaterat att risken för nya fornlämningar bedöms som stora.

Som tidigare nämnts har arkeologiska utredningar och förundersökningar utförts i Älvegårdsområdet efter 2004, där har flera tidigare okända fornlämningar upptäckts såsom boplatser från stenålder, brons- och järnålder samt en hällkista.

Fornlämningarna har ett högt dokumentvärde samt ett vetenskapligt värde då de visar på en lång kontinuitet av mänsklig närvaro i området. Mot bakgrund av närheten till riksintresset Bronsålderssundet utgör utredningsområdets bosättningar en viktig del i förståelsen för det förhistoriska landskapet och hur det senare kommit att utvecklas genom århundraden.

Kompletterande arbeten 2021

Under arbetet med genomförandestudien har Länsstyrelsen i Västra Götaland ställt krav på en särskild arkeologisk utredning och senare även förundersökning av nyfunna fornlämningar. Detta arbete har skett parallellt med upprättandet av denna rapport samt inför detaljplanarbetet.

Den arkeologiska utredningen redovisas i arkeologisk rapport 2021:9 från Göteborgs stadsmuseum (*Tvärförbindelsen, arkeologisk utredning 2021, fastighet Lilleby 30:2 m.fl., Björlanda och Lundby socknar, Göteborgs kommun, Ulf Ragnesten*).

Sammanfattningsvis konstaterade den arkeologiska utredningen följande:

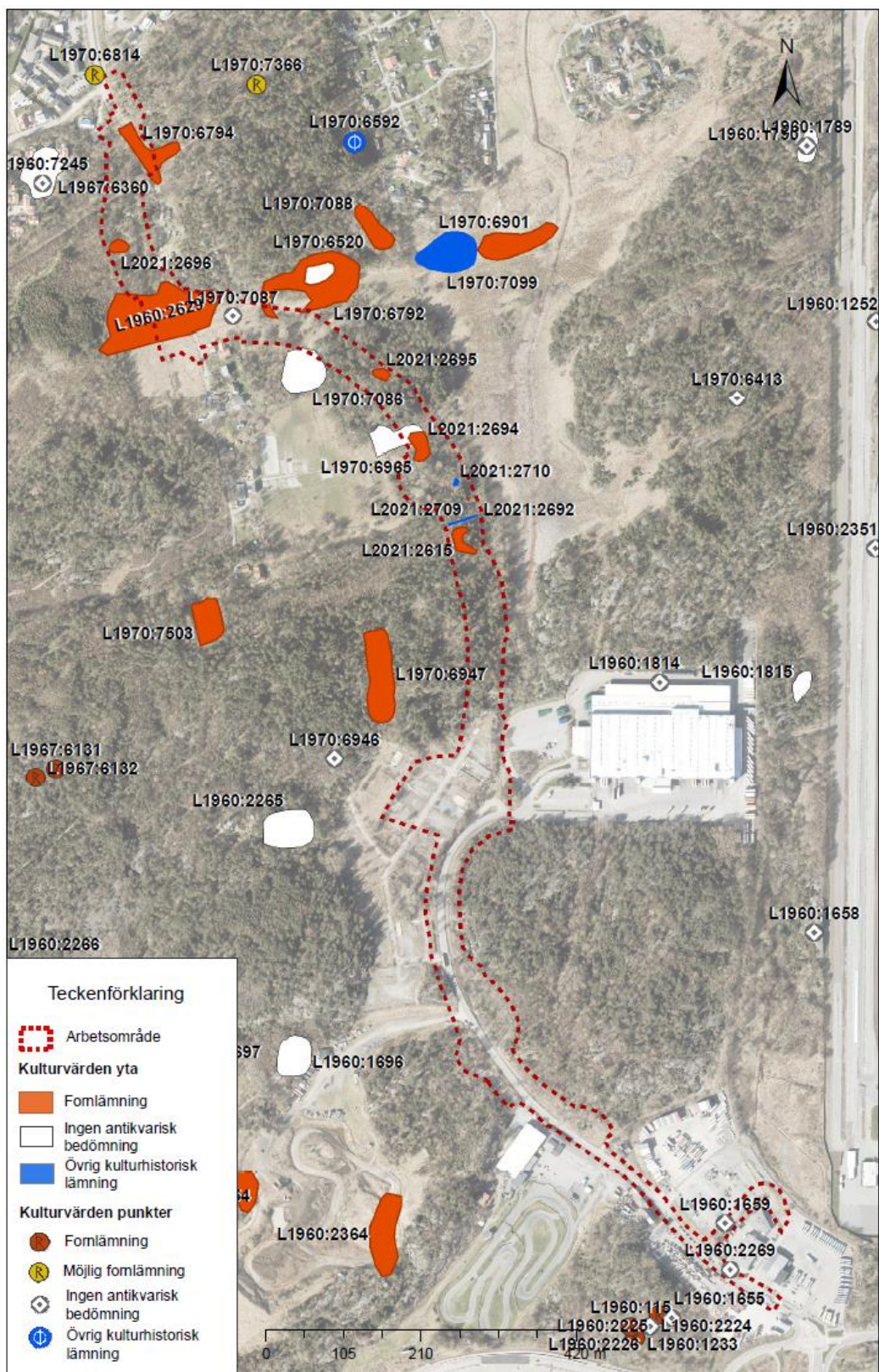
Redan innan utredningen fanns tre förhistoriska boplatser registrerade inom den planerade vägsträckan. Vid utredningen påträffades ytterligare fyra. Samtliga platser utgör förhistoriska boplatser och boplatsområden. Platserna utgör fornlämningar med skydd enligt kulturmiljölagen.

Ytterligare en fornlämning i form av en skålgrop påträffades liksom två övriga kulturhistoriska lämningar. Skålgropen och de två sistnämnda lämningarna anses inte behöva ytterligare arkeologiska åtgärder.

Vid fortsatt arbete med Tvärförbindelsen krävs förundersökning av de sju boplatslämningarna.

En uppdatering av kända fornlämningar inom planområdet efter genomförd arkeologisk utredning framgår av figur 4.

Förundersökningar genomfördes under 2021 och resultatet redovisas i meddelande från länsstyrelsen 2021-12-21.



Figur 4. Översiktskarta med redovisning av kända fornlämningar i området och föreslaget planområde för aktuell vägsträckning.

Vid den arkeologiska förundersökningen förundersöktes nio fornlämningar. En av fornlämningarna utgjordes av en skålgropsförekomst. När denna förundersöktes registrerades en tidigare okänd boplatslämning alldeles invid skålgropslämningen. Boplatsen registrerades med nytt fornlämningsnummer i KMR. Av länsstyrelsens meddelande framgår att följande fornlämningar berörs så av planförslaget att tillstånd krävs för borttagande:

- L2021:2696, Boplats
- L1960:2629, Boplats
- L2021:2695, Boplats
- L2021:2694, Boplats
- L2021:8874, Boplats
- L2021:2615, Boplats
- L2021:2692, Hällristning, Skålgrop.

Övriga kulturmiljövärden

Etableringen av gårdsanläggningen och avstyckning för fritidshus återspeglar en typisk utveckling av gamla utmarker i området, en utveckling som fortgått under mer än hundra år. Miljön bedöms ha ett visst upplevelsevärde.

I området runt föreslagen vägsträcka återfinns också flera äldre stengärdesgårdar som utgjort både fastighetsgränser och gränser för markanvändning. Stengärdesgårdarna bedöms ha ett kulturhistoriskt värde då de visar på äldre ägar- och bruksgränser. Det gäller även den stenskodda damm som utgör en intressant lämning från den tidigare jordbruksverksamheten.

Utredningen har också klarlagt att det finns delar av den äldre vägsträckan bevarad på flera ställen i utredningsområdet. Den delvis bevarade vägsträckningen utgör en, om än en något otydlig, rest från områdets tidigare agrara bakgrund.



En av områdets sommarstugor är uppförd invid den öppna hagmarken. Avstyckning, eller upprättande av arrendetomter för sommarbostäder är ett tidstypiskt inslag i landskapet från 1940, 50 och 60-talen.

Konsekvensbeskrivning

Fornlämningar

Tvärförbindelsen kommer medföra intrång i flera kända fornlämningar. Som framgår tidigare i rapporten är flera av dessa inte kända sedan tidigare utan har identifierats under planeringsarbetet för Torslanda tvärförbindelse.

I området söder om kraftledningsgatan berörs tre boplatser, L2021:2694, L2021:8874 och L2021:2615. I direkt anslutning till boplatserna 8874 finns en skålgropslokal, L2021:2692. Dessa två lämningar är från yngre bronsålder eller förromersk järnålder medan de övriga två boplatserna är från yngre stenålder/bronsålder.

I området norr om kraftledningsgatan berörs en boplatser från bronsålder/järnålder, L2021:2694.

Vid den tidigare jordbruksmarken, norr om tvärförbindelsen återfinns en bronsåldersboplatser, L1970:6792. Fornlämningen är delvis undersökt och borttagen vid förundersökning som genomfördes 1973. Förundersökning 2021 bekräftade att inom planområdet återstår inga lämningar.

Tvärförbindelsen leder vidare mot väster i kanten mot skogspartiet, söder om Älvegårdsområdet. Här berörs fornlämning L1960:2629 som utgör en boplatser från bronsåldern, tidigare fynd har daterats till 1300-970 f Kr. Förundersökning 2021 daterar den även till mellanmesolitisk tid (stenålder).

Ytterligare en boplatser berörs något längre norrut, L2021:2696, även den från mellanmesolitisk tid och från brons/järnålder.

Vidare norrut påverkar tvärförbindelsen fornlämning L1970:6794 som även den är en boplatserlämning. Efter förundersökning 2021 bedöms fornlämning vara borttagen inom planområdet.

För att genomföra den planerade utbyggnaden krävs tillstånd att avlägsna berörda fornlämningar, vilket också kräver att de slutundersöks, grävs ut. Tvärförbindelsens anläggande innebär negativa konsekvenser för områdets kulturhistoriska dokumentvärde då kända fornlämningar blir föremål för utgrävningar och därmed tas bort. Flera av dessa var inte tidigare kända.

Även icke dokumenterade fornlämningar är lagskyddade och det finns stora ytor inom utredningsområdet som inte har utretts arkeologiskt. Risk för ytterligare negativ påverkan föreligger.



Figur 5 Berörda fornlämningars läge inom planområdet

Övriga kulturmiljövärden

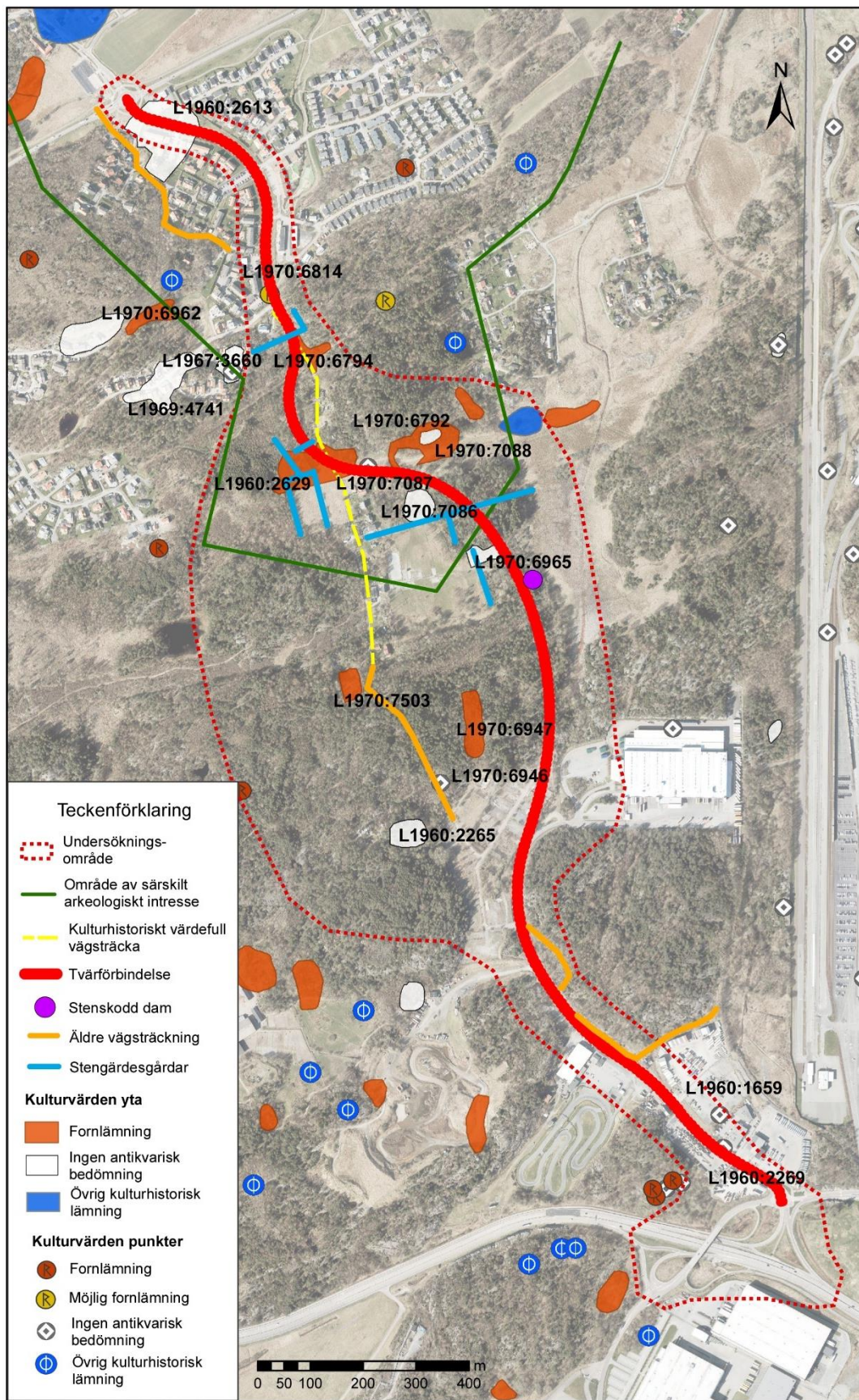
Anläggandet av tvärförbindelsen kommer även att ha inverkan på kulturmiljövärden av mer upplevelsemässig karaktär. Vid den äldre jordbruksmarken och vid skogspartiet söder om Älvegårdsområdet kommer den relativt högt trafikerade tvärförbindelsen att förändra en lantligt präglad miljö.

I norra delen av den tidigare jordbruksmarken korsar tvärförbindelsen en äldre, kulturhistoriskt värdefull vägsträcka som därmed berörs direkt. I skogspartiet söder om Älvegårdsområdet kommer tvärförbindelsen att påverka fritidshusbebyggelse från 1900-talets senare del. Gårdsanläggningen och de om- och tillbyggda fritidshusen återspeglar en typisk utveckling av gamla utmarker i området, en utveckling som fortgått under mer än hundra år. Fysiska spår i form av stengärdesgårdar och stenskodd damm kommer också att delvis försvinna i takt med vägutbyggnaden. Detta medför att områdets agrara bakgrund blir än mer otydlig.

Utbyggnaden leder till negativ påverkan på detta upplevelsevärde. På längre sikt kan vägutbyggnaden också medföra att området omvandlas till ett mer tätbebyggt bostadsområde, på bekostnad av den lantliga karaktären.



Den äldre gårdsbebyggelsen med tillhörande hagmarker bidrar till områdets upplevelsevärde. Vägutbyggnaden kommer att påverka upplevelsen av områdets karaktär där gården och angränsande bebyggelse utgör en central roll.



Figur 4. Illustration över tvärförbindelsens konsekvenser.

Rekommendationer

Områdets kulturmiljövärden omfattas främst av bevarade fornlämningar men även olika spår av agrar verksamhet såsom äldre bebyggelse, vägar, stengärdesgårdar och öppen odlingsmark. Nedan följer ett antal rekommendationer till detaljplanen och kommande skeden för att skapa goda förutsättningar för att områdets kulturmiljövärden bevaras.

- Det är positivt om cykelvägens sträckning längs Bulyckevägen kan bevaras.
- Stengärdesgårdar som inte berörs direkt av vägutbyggnaden bör bevaras.
- Fornlämningar som ej berörs direkt av vägutbyggnaden ska tydligt skyddas under byggtiden.
- Det är positivt om den äldre vägsträckan kan bevaras där den inte berörs direkt av vägutbyggnaden.
- Det är positivt för områdets upplevelsevärde om en träridå kan bevaras mellan den öppna jordbruksmarken med tillhörande bebyggelse och vägområdet.

Källor

Natur- och kulturvärden i område för Tvärförbindelse i Torslanda-Björlanda, Göteborgs Stadsmuseum, Enheten för natur- och kulturmiljövård, 2004

Informationskartan Västra Götaland <https://ext-geoportal.lansstyrelsen.se/standard/?appid=023f6dde755f41c5a719b111ddfb80ed>

Lönnroth, Gudrun (red.) 1999/2000. Kulturhistoriskt värdefull bebyggelse i Göteborg: ett program för bevarande. Göteborg: Stadsbyggnadskontoret

Fornsök, 2021-03-29

Björlanda Torslanda Hembygdsförening, föreningens jubileumsutställning 40 år, 2017

[Jubileumsutställning 2017 \(amhult-lyse.se\)](#)

Kulturmiljöunderlag Torslanda centrum Kulturmiljörapport 2016:3, Göteborgs stadsmuseum, 2016

Arkeologisk utredning. Älvegårdsvägen/Bottnevägen, Arkeologisk utredning 2004:45, Göteborgs stadsmuseum

Förundersökningar vid Älvegårdsvägen/Bottnevägen, Arkeologisk rapport 2005:5 Göteborgs stadsmuseum

UV Väst rapport 2010:9 Arkeologiska undersökningar, Tre boplatser och en hållkista

Tvärförbindelsen, arkeologisk utredning 2021, fastighet Lilleby 30:2 m.fl., Björlanda och Lundby socknar, Göteborgs kommun, arkeologisk rapport 2021:9 från Göteborgs stadsmuseum.

Redovisning av preliminära resultat från arkeologisk förundersökning av L1970:6794 m fl, inom Lilleby 3:3, 2:5, 4:3, 6:7, 30:2, Göteborgs stadsmuseum 2021-12-20.

Historiska kartor Lantmäteriet

Ekonomisk karta Lilleby och Syrhåla 1930-tal

Ekonomisk karta Syrhåla 1973 [Syrehåla J133-7B1c76](#)

Generalstabskarta Göteborg 1863

Storskifte på inägor Björlanda socken Lilleby nr 1-6 1765

Storskifte på inägor Björlanda socken Lilleby nr 1-6 1827

Laga skifte Björlanda socken Lilleby nr 1-6 1846

Historisk karta Syrhåla 1807 14-lun-318